



# Wittenheim



## NUMÉRO SPÉCIAL BUDGET





# La rubrique alsacienne de Rose

## Le Mont Sainte Odile en Alsace D'r Odiliabarg em Elsass

D'r Odiliabarg esch a Wohlfahrtsort  
Sehr bekannt bi un's em Elsass  
Situert bi Ottrott, gràd, à peu près  
40 km fu Strossburg awag  
Uff'ma Bargschpetz 767 m Barghecha  
Ganz owa esch a Abtaï, mett noch  
3 Gaïschtliga, 1 Priaschter, un a Räkterat.  
Grenda wora wum Vater fu d'r Odilia  
D'r Häzrog vum Elsass (Duc d'Alsace )  
D'Odilia esch d'erschta Gaïschtliga gsé dert owa  
See esch d'Schutzhäiliga wora wum  
Elsassland ( Patronne de l'Alsace )  
Uff'm Platz kant ma oi a Müra bsérdiga  
Le mur Païen. Awer oi noch a Kwalla  
D'Wunder Kwalla, wu en da Litt  
Halfa düat, wenn sée Probémer han mett da Aüiga  
Fer d'Gschecht esch d'Odilia blend uff d'Wald kouma  
Un hat erscht wéder gsa wu sée daïft wora esch  
Mer alla Elsasser, senn sehr stolz uff  
D'bekannta Heiliga Odilia  
A stolzta Statüta hoch uff'm Bargschpetz owa  
Mett da Arm schpärrowagawitt uff  
Ewer s'ganza Elssaland  
Bis boll géga d'r Schwarzwald, bi klarem Watter.  
Dia Abtaï dominiert un's schu 13 Johrhundert  
Uff dam Bargschpetz.  
D'Heiliga Odilia esch gchtorwa an a 720 Johrhundert  
Sesch awer émer noch a Wohlfahrtsort  
Wu Màssa Bsüacher anziagt alla Jahr  
Zwéscha 700.000 bis uff a Million Menscha  
Kouma jedes Jahr dert uffa  
Ech gang oi sehr garn dert uffa.  
A schéena Ussflug durch dia alla  
Natta Därfli un's Raabland, Wunderbàr !  
Voilà liawa Elsasser Frend, no dam schéena Ussflug  
Wensch ech eïr alla, a flotta Summer  
Bi un's em Elsass, oder sunscht.  
Bliwa gsund un munter  
Un bis boll wéder

Salü binander !!  
Christiane-Rose KIRY

Police Commissariat de Police	17 03 89 62 51 00
Pompiers Centre de Secours	18 03 89 52 70 66
SAMU Ambulances de Wittenheim	15 03 89 50 88 88
ENEDIS	03 89 57 24 34 0810 333 068
GRDF	0800 47 33 33
M2A Mulhouse Alsace Agglomération	03 89 33 79 79
Agence France Télécom	10 14
Cinéma municipal Gérard Philippe	03 89 62 08 09
Bibliothèque Municipale	03 89 57 18 36
Espace Multimédia	03 89 57 45 11
École de Musique Municipale	03 89 53 14 03
La Poste	03 89 57 02 90
Multi-Accueil Halte Garderie	03 89 62 09 88
Sémaphore "antenne Wittenheim"	03 89 62 51 20

### Horaires d'ouverture de la Mairie :

- Le lundi de 9h à 12h et de 13h45 à 17h
- Le mardi de 9h à 12h et de 13h45 à 18h
- Le mercredi de 9h à 12h et de 13h45 à 17h
- Le jeudi fermé le matin, ouvert de 13h45 à 18h
- Le vendredi de 9h à 12h et de 13h à 16h

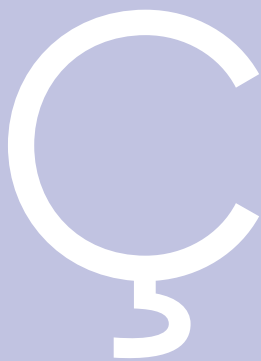
Tél. : 03 89 52 85 10 - Fax : 03 89 52 85 11

Place des Malgré-Nous  
BP29 - 68272 WITTENHEIM CEDEX



Depuis le mois de septembre 2014, la Ville de Wittenheim possède une page Facebook officielle. Rejoignez la communauté « Wittenheim » pour recevoir toutes les informations de votre commune en direct

et toujours notre site : [www.wittenheim.fr](http://www.wittenheim.fr)



Chères Wittenheimaises, chers Wittenheimois, mes chers concitoyens,  
a y est, les vacances sont enfin arrivées !

Nous en avons toutes et tous bien besoin après ces mois de tension et de privation de liberté. En espérant qu'avec le vaccin et la continuité des gestes barrières, la situation s'améliore et que l'on entrevoie enfin une sortie de crise pour que nos vies puissent reprendre un cours normal.



Ce numéro de notre bulletin municipal sera entièrement dédié au budget de notre commune.

En effet, celui-ci, voté au mois de mars dernier, a été l'objet de toutes les attentions en ce début de mandat. La crise de la Covid et les dépenses supplémentaires qu'elle a engendrées, nous ont également obligé à nous adapter et à revoir l'échelonnement de certains de nos projets et à les prioriser de façon différente.

Avec toujours en ligne d'horizon la bonne gestion de notre ville, nous voulons impulser, mon équipe et moi, une véritable transition écologique pour notre commune : rénovation des bâtiments communaux et de voiries, plantation d'arbres pour lutter contre le dérèglement climatique, adaptation des locaux de la ville pour de meilleures conditions de travail pour nos agents communaux, services de proximité développés... les projets choisis suivent une ligne directrice très claire : des dépenses de fonctionnement maîtrisées et des investissements durables !

Tous ces projets sont développés dans les pages de ce numéro que nous avons voulu didactique afin que chacune et chacun puissent connaître les enjeux de notre territoire.

Je vous souhaite une bonne lecture, un très bel été dans notre belle ville de Wittenheim avec l'espoir de vous rencontrer enfin lors de nos événements traditionnels de rentrée que sont les Journées Européennes du Patrimoine et nos magnifiques Journées Italiennes !

Votre Maire

Antoine HOMÉ



Directeur de la publication : Antoine HOMÉ  
Directeurs de la rédaction : Catherine PERY / Eric ALARIO  
Direction artistique : Saute Mouton Communication • smouton.com  
Crédits Photo : Adobe Stock / Mairie de Wittenheim  
Imprimé à Wittenheim par Imseron en 7000 exemplaires  
wittenheim.fr

# Le contexte budgétaire

L'année 2020 restera marquée par le contexte sanitaire lié à l'épidémie de COVID-19. Cette maladie qui a durement touché beaucoup de familles de Wittenheim a été une épreuve. La Ville a répondu présente et a su faire preuve de solidarité.





Pendant cette période de crise sanitaire liée à la COVID-19 qui se poursuit encore de nos jours, la Ville de Wittenheim a toujours maintenu sa mission de service public et a accompagné les wittenheimois et les wittenheimois. La mobilisation de la Ville a été très forte.

### **Les mesures ont été nombreuses :**

- L'aide aux familles grâce à un bon d'achat modulé en fonction du nombre d'enfants (montant total 68 000 €)
- Soutien au Centre Communal d'Action Sociale qui a fait face à des demandes accrues d'aides
- Soutien aux artisans, aux commerçants et aux professions libérales par la réalisation de nombreuses actions de communication, sur des supports papier, numérique et vidéo.
- Soutien aux écoles en réaffectant le budget transport à des achats de fournitures scolaires (47 000 €)
- Organisation de la fourniture de masques lavables à l'ensemble des habitants (25 000 €)
- Adaptation de la totalité des locaux municipaux afin de garantir un accès conforme aux préconisations sanitaires et fourniture des équipements de protection et des produits ad hoc dans les bâtiments aux personnels communaux.

L'ensemble des mesures de solidarité et de protection des habitants et des agents fait peser en 2020 sur la Ville de Wittenheim un surcoût de plus de 300 000 € sur les dépenses de fonctionnement.

Et ce n'est pas l'annulation de la plupart des manifestations de la Ville qui a permis d'obtenir les leviers financiers supplémentaires car dans le même temps nous avons subi par exemple la baisse des recettes des produits du domaine (location de salle, droits de place, ...) non compensés par l'Etat.

De même, la Ville n'est pas éligible aux dispositifs d'aides mis en place pour les entreprises et à ce titre ne bénéficie pas du chômage partiel versé par l'Etat.

Les investissements ont aussi été différés du fait du quasi-arrêt des entreprises du BTP. La planification des travaux a été réorganisée en tenant compte des possibilités techniques des entreprises à exécuter les chantiers prévus.

Le budget 2021 tient compte de l'ensemble des données et des contraintes qui pèsent encore sur les finances communales.

A ce titre, 100 000 € ont été inscrits pour l'achat des fournitures des masques, produits d'entretien spécifiques, gel hydro alcoolique pour les mettre à disposition dans tous les établissements scolaires et autres, ... ainsi que les dépenses liées à l'ouverture du centre de vaccination.



# Un fonctionnement maîtrisé

Les grandes lignes du budget 2021 reflètent les choix qui permettent de conduire des actions novatrices tout en gardant le cap de finances saines.

- Le projet Territoire Zéro Chômeur de Longue Durée (TZCLD) qui est piloté par Wittenheim et avec le soutien de la Maison de l'Emploi et de la Formation se déroule normalement. Une cheffe de projet a été embauchée par la Ville, sa mission consiste à préparer le dépôt de la demande d'habilitation pour obtenir l'agrément TZCLD.
- Les copropriétés La Forêt ; le cabinet URBANIS a été choisi pour conduire une étude-action de 6 ans pour accompagner les co-proprétaires et

les syndics en lien avec les partenaires comme l'Agence Nationale pour l'Amélioration de l'Habitat et de mettre en œuvre un plan de sauvegarde. Le coût pour Wittenheim est de 473 310 € sur six ans.

- La démolition de l'immeuble du Vieil Armand conclura l'opération de requalification urbaine qui a démarré en 1995. Cette opération sera conduite par DOMIAL en partenariat avec Wittenheim qui participe à hauteur de 145 000 €.

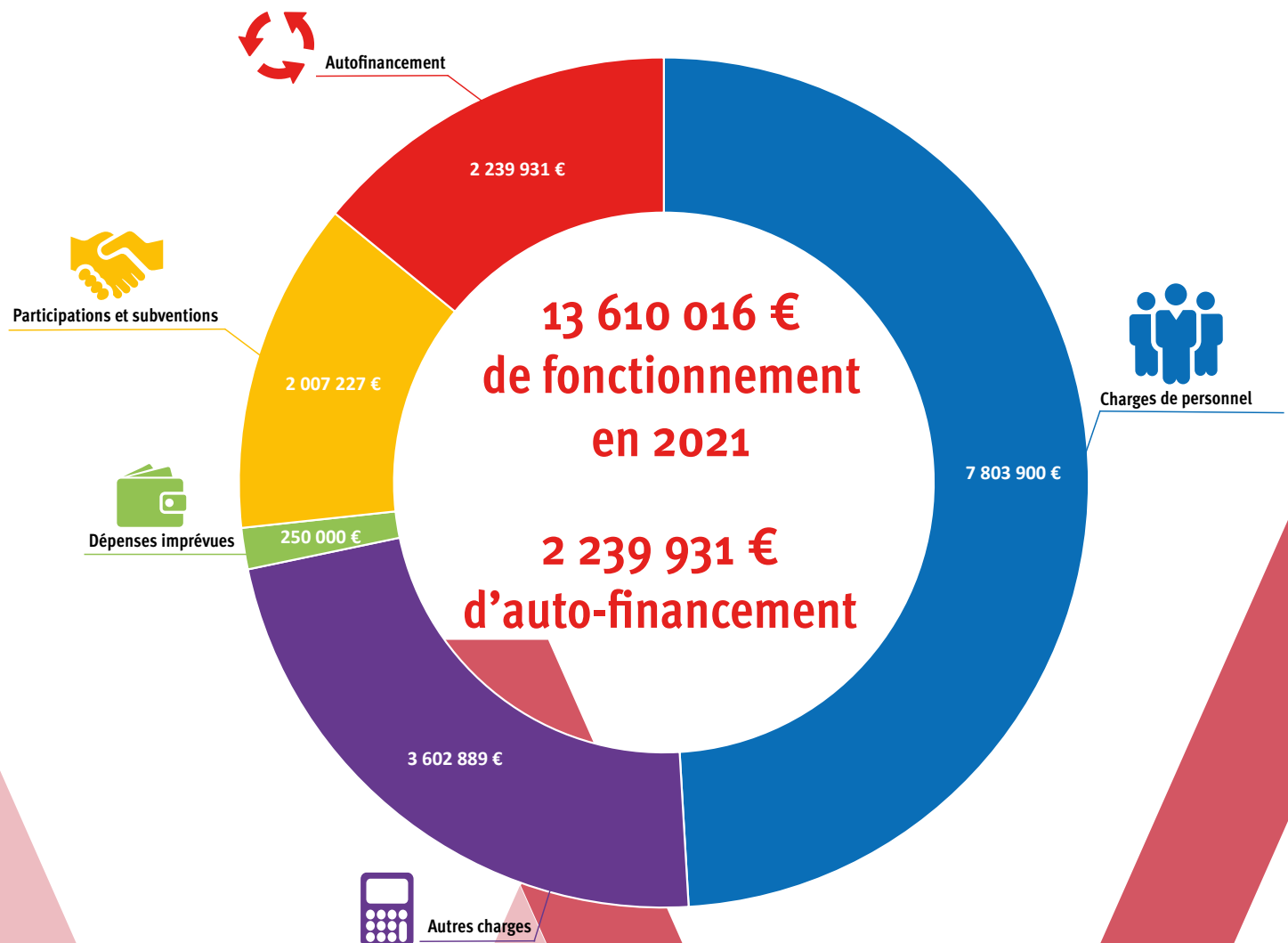
La Ville continue de doter en moyens humains le Centre Technique Municipal, après avoir renforcé le service des espaces verts et les ateliers. En 2021 un technicien énergétique et un technicien bâtiment ont rejoint le bureau d'étude.

La mission consiste à repérer les sources de dépenses énergétiques puis à apporter des réponses pour réduire les consommations de fluides. En effet, les bâtiments sont une importante source d'émission de gaz à effet de serre et l'énergie non produite

permettra une double économie pour la Ville et pour notre environnement.

Ce budget de fonctionnement tient compte aussi de la forte hausse de la participation de Wittenheim au Service Départemental d'Incendie et de Secours.

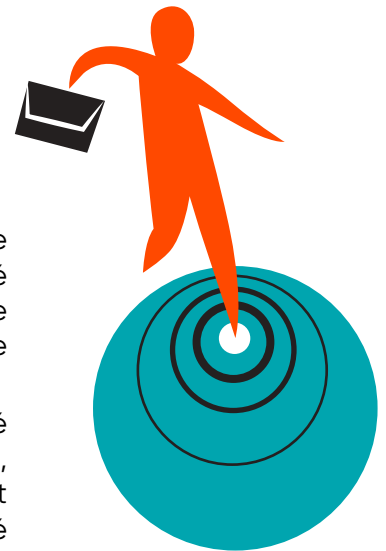
## Dépenses réelles de fonctionnement et autofinancement



# Territoire Zéro Chômeur de Longue Durée



Ce projet est cofinancé par le Fonds social européen dans le cadre du programme opérationnel national « Emploi et Inclusion » 2014-2020



Soucieuse d'accompagner ses habitants au chômage de longue durée vers un retour à l'emploi, la Ville de Wittenheim s'est inscrite depuis novembre 2018 dans des démarches pour accéder au dispositif «Territoire Zéro Chômeur de Longue Durée » (TZCLD).

En effet, la situation de l'emploi sur la Ville de Wittenheim le justifie :

- 710 demandeurs d'emploi de longue durée (DELD, plus d'un an) (+ 18.73 % /2019)
- Dont 375 de très longue durée (DETLD > 2 ans) (+7.14 % /2019)

Par ailleurs, au regard de la crise sanitaire actuelle et des conséquences économiques qui en découlent, il semble plus que jamais nécessaire de mener à bien la dynamique engagée.

L'objectif de ce dispositif est de proposer à toutes les personnes au chômage de longue durée (1 an et plus) volontaires et présentes sur le territoire depuis au moins 6 mois, un emploi en CDI adapté à leurs compétences et à temps choisi.

Le dispositif prévoit le financement de ces emplois supplémentaires en réorientant les coûts de la privation d'emploi (environ 18 000 € pour un équivalent temps plein) par le biais du Fonds d'Expérimentation Territoriale contre le Chômage de Longue Durée (ETCLD) et ce en créant une ou plusieurs Entreprises à But d'Emploi (EBE) conventionnées pour créer des CDI au SMIC financés en partie par ce fond. Cette démarche expérimentale, mise en place par l'Etat

en 2016 pour une durée de 5 ans sur 10 territoires, a été reconduite suite au vote d'une 2<sup>ème</sup> loi en décembre 2020.

Le dispositif TZCLD est porté par la Ville de Wittenheim, Monsieur le Maire et l'ensemble de la municipalité sont parties prenantes de la démarche et du pilotage du projet.

Sur le terrain, le Service à la population assure la mise en œuvre du projet par le biais de la cheffe de Service Pauline CUENE, de la chargée de développement social Justine LANDMANN et de la cheffe de projet TZCLD, embauchée au 1<sup>er</sup> Mars 2021, Amandine GRIENEISEN.

Depuis fin 2019 avec le soutien de la Maison de l'Emploi et de la Formation (MEF) la Ville et les équipes du service à la population ont démarré la mise en place de la phase initiale de cette démarche. Elle est décisive car la réussite de la démarche TZCLD passe par un engagement fort de tous les acteurs du territoire.

Au mois de janvier 2020, plusieurs partenaires institutionnels ont été conviés à une réunion de lancement. L'importante mobilisation a permis un dialogue riche et montré l'intérêt porté à ce projet ambitieux.



Au second semestre 2020 avec une nouvelle fois le soutien de la MEF, un plan de financement a été construit et une subvention de 30 000 € du Fond Social Européen a été accordée. De plus, la Préfecture du Haut-Rhin soutient financièrement le projet et va octroyer une subvention en 2021 pour la mise en œuvre de la démarche.

Afin de co-construire une feuille de route avant le premier COPIL de juin 2021, des rencontres partenariales individuelles ont débuté. Ces rendez-vous ont permis de définir les modalités d'engagement et de soutien de chacun et d'écrire un plan de travail précis.

Ce premier COPIL a réuni plus de 20 partenaires soutenant le projet de la Ville : services de l'Etat,

institutions, acteurs de l'emploi, associations, entreprises d'insertion et agences de développement. Il a permis de valider une feuille de route afin de démarrer les phases 1 et 2 de la démarche sur le terrain.

Au deuxième semestre 2021, une analyse du tissu économique de la commune sera conduite. L'objectif sera d'avoir une étude précise sur l'offre existante du territoire ainsi qu'une identification des besoins non satisfaits auprès des habitants, des entreprises, des associations et de la collectivité. C'est au travers de ces deux analyses que le COPIL, garant du respect de non concurrence sur le territoire, pourra définir les besoins non satisfaits et non concurrentiels avant de passer à la phase de réalisation concrète du projet.



### **AMANDINE GRIENEISEN : cheffe de projet Territoire Zéro Chômeur de Longue Durée**

« Originaire de la région Nantaise, je suis venue m'installer en Alsace en 2010 suite à un voyage d'un an à sac à dos en Amérique du Sud. Après avoir été responsable de salle dans un restaurant thannoïse, j'ai décidé de reprendre mes études et de donner un nouveau sens à ma vie professionnelle. A la suite de cette reconversion, j'ai travaillé 5 ans au Secours populaire français en tant que chargée de développement sur le département du Haut-Rhin. Au cours de mon parcours j'ai pu développer des projets d'accompagnement social. J'ai souhaité changer et mobiliser mes compétences dans un autre domaine professionnel. Le projet TZCLD correspond complètement à mes valeurs et ma vision d'un projet territorial. Cette démarche est passionnante, elle inclut un travail d'accompagnement du public éloigné de l'emploi mais aussi des échanges et une construction du projet avec les acteurs du territoire. Tout ce qui me plaît dans un travail ! »

# Accompagnement des copropriétés La Forêt

Les copropriétés La Forêt (204 logements), bénéficient depuis plusieurs années d'un suivi particulier compte-tenu de leur situation de fragilité à la fois financière, juridique et technique.

Ainsi, la Ville, m2A et l'ANAH (Agence Nationale de l'Amélioration de l'Habitat) se sont associés pour accompagner au mieux les habitants, à travers un engagement financier et humain fort et dans la durée.

Grace à ce partenariat et à la mobilisation des copropriétaires, des conseils syndicaux et des syndicats, les travaux de remise en état de la chaudière et du réseau d'eau chaude ont pu être financés à 100% par des aides publiques.

Afin de garantir un redressement durable des copropriétés, la Ville a missionné le cabinet URBANIS pour conduire une étude-action pendant un an, destinée à approfondir tous les diagnostics déjà réalisés, à aider les copropriétaires dans le suivi des travaux et à les accompagner en cas de difficultés. A partir de 2022, le cabinet sera chargé d'assurer le suivi d'un Plan de Sauvegarde, mis en place pour 5 ans.

Pour cette mission de 6 ans, la Ville s'engage à hauteur de 470 000 €, l'ANAH et la Caisse des Dépôts et Consignations participant à hauteur de 510 000 €.

*J'aime mon commerce  
J'achète local*



*À Wittenheim,  
Tous les commerces sont  
essentiels !*

# Un investissement durable

Construire un budget communal devient un exercice de plus en plus contraint. Les baisses de dotations de l'Etat ont réduit considérablement les ressources de la Ville.

La suppression de la Taxe d'Habitation fragilise encore plus l'édifice budgétaire. certes l'Etat compense mais pour combien de temps ?

De plus, la compensation est faite sur la base des taux de 2017.

A ce stade, il ne reste plus que la Taxe Foncière comme impôt local. Cela pose assurément à terme la question de l'autonomie financière des collectivités territoriales et de la décentralisation.

Pourtant, les communes ont démontré depuis des années qu'elles étaient résilientes, qu'elles savaient bien gérer et qu'elles étaient le premier relais de notre République sur le terrain avec un lien particulier avec les citoyennes et les citoyens.

A Wittenheim, les ratios financiers et les fondamentaux sont bons mais si nous n'y prenons pas garde la situation peut évoluer.

Dans une Ville centre secondaire comme Wittenheim de presque 15 000 habitants, les besoins en services à la population sont très importants de même que les investissements. Nous avons donc la nécessité de conserver un haut niveau d'autofinancement car c'est lui qui détermine notre capacité à agir.

Le cœur de notre politique s'articule autour de quatre grands axes :

- Une ville qui investit dans des projets importants grâce à des finances saines
- Une ville qui se mobilise pour le bien vivre de chacun et le bien vivre-ensemble
- Une ville dynamique, innovante et animée où chacun trouve sa place
- Une ville qui prépare son avenir en prenant soin de son environnement

Dans les pages suivantes seront détaillés les projets principaux de cette année 2021 :

- Les travaux dans les groupes scolaires
- L'installation de l'Espace France Services au cœur de la Mairie
- Les travaux dans les bâtiments culturels, associatifs et cultuels
- Les travaux de voirie
- Le plan pluriannuel de plantation d'arbres
- La construction d'un nouveau Centre Technique Municipal (CTM)

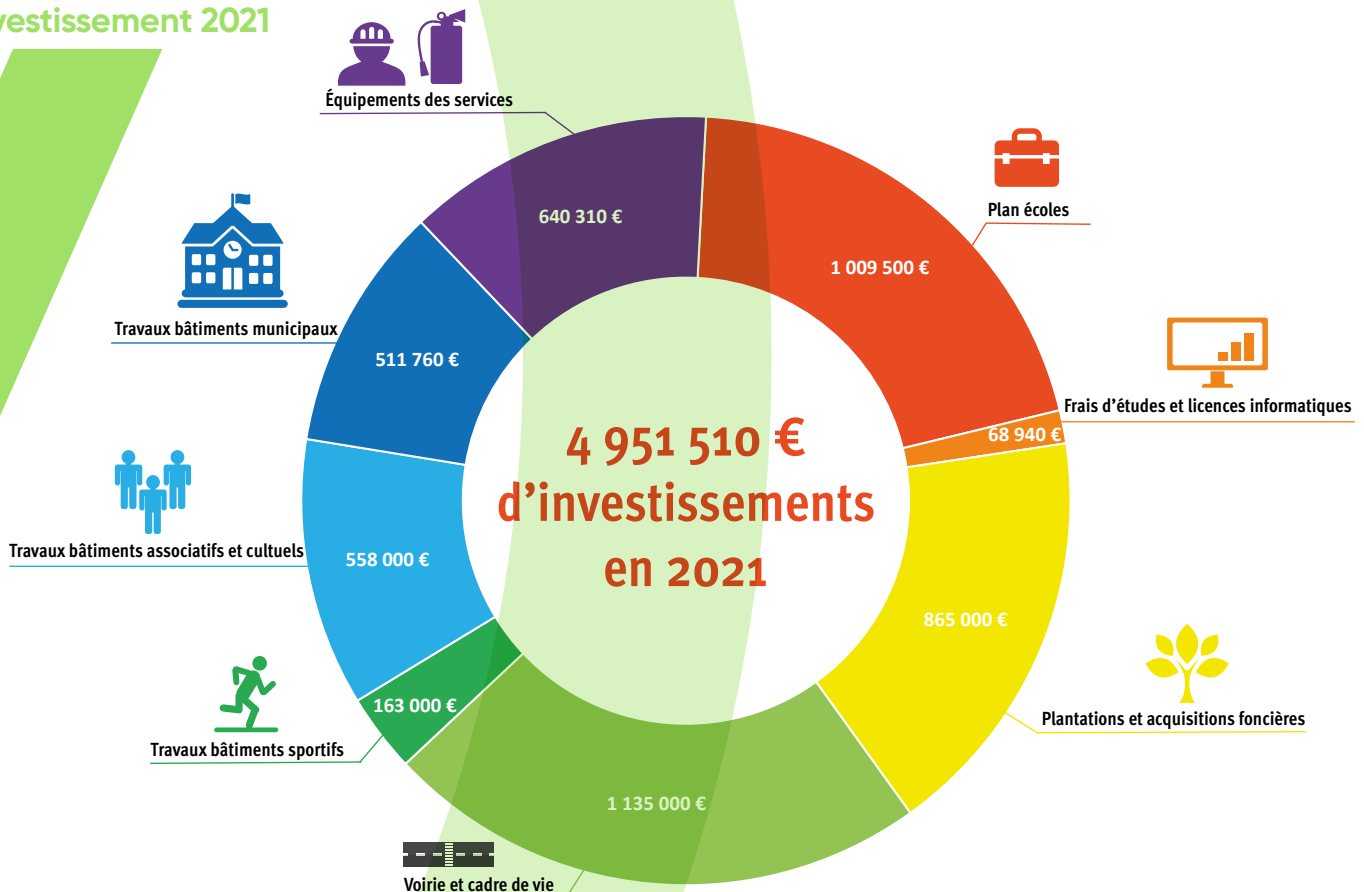


Se trouve également inscrit dans ce budget, les honoraires du maître d'œuvre et autres études inhérentes à la rénovation-extension du commissariat de police qui entre dans sa phase opérationnelle. La poursuite du projet de lieu muséal bénéficie quant à lui de reports de crédit pour 280 000 €.

Le montant total du budget investissements 2021 s'élève à 4 951 510 €

Une Ville qui investit pour l'avenir se doit de conserver des marges de manœuvre. Afin de maintenir un niveau d'autofinancement optimal, la fiscalité sur la taxe foncière évolue légèrement.

## Investissement 2021



Afin de mettre à disposition des écoliers wittenheimois un environnement de travail dès plus favorable aux apprentissages, la Ville a engagé la mise en œuvre d'un important plan « écoles » qui s'étalera sur tout le mandat.

Avec près d'un million d'euros déjà budgétisés en 2021, la Ville va mobiliser sur plusieurs années des crédits conséquents à la hauteur des enjeux : accessibilité aux personnes à mobilité réduite (PMR), sécurité-incendie, énergie...

# Un plan « écoles » ambitieux





Ce plan d'envergure va concerner une grande partie des onze écoles de Wittenheim et se décliner de la façon suivante :

#### Opérations de rénovation/restructuration sur l'existant

	<b>Part travaux</b>
EE Louis Pasteur – Sécurité-incendie et accessibilité PMR	250 000 € HT
EE Marie Curie – Accessibilité PMR	220 000 € HT
EE Célestin Freinet / EM La Fontaine – Sécurité-incendie et accessibilité PMR	180 000 € HT
EE Célestin Freinet – Acquisition de sanitaires de type bâtiment modulaire	50 000 € HT
EE Sainte-Barbe – Sécurité-incendie et accessibilité PMR	250 000 € HT
EE Raymond Bastian – Reclassement sécurité-incendie (de 5ième en 4ième catégorie)	170 000 € HT
EM Sainte-Barbe – Rénovation de la galerie de liaison en polycarbonate	30 000 € HT
EM Fernand Anna – Reclassement sécurité-incendie (de 5ième en 4ième catégorie)	170 000 € HT
EE Fernand Anna – Reclassement sécurité-incendie (de 5ième en 4ième catégorie)	170 000 € HT

#### Energie

Ecole élémentaire Freinet – Remplacement des chaudières fuel	125 000 € HT
--	--------------

#### Construction neuve

EE Louis Pasteur – Construction neuve de 2 salles de classe	400 000 € HT
EE Louis Pasteur – Acquisition d'une salle de classe de type bâtiment modulaire	75 000 € HT

**Total, lissé sur plusieurs exercices :**

**2 090 000 € HT**

# Espace France Services : des permanences à votre service

Un point unique d'accueil labellisé « Maison France Services » vient de voir le jour à Wittenheim. Cette labellisation intervient dans le cadre du déploiement sur l'ensemble du territoire national d'un réseau permettant de rapprocher les services publics des usagers. Piloté par le ministère de la Cohésion des territoires et des Relations avec les collectivités territoriales via l'Agence Nationale de la Cohésion des Territoires, le réseau des structures labellisées « France Services » se compose de guichets uniques de proximité regroupant sur leurs sites plusieurs administrations, l'objectif étant que chaque canton dispose d'une Maison France services à l'horizon 2022.

Après des travaux d'un montant de 23 755,34€ au mois de février et la labellisation fin mars, l'Espace France Services a ouvert ses portes le 10 mai dernier.

Ainsi, vous pouvez y effectuer des démarches de premier niveau auprès de la DGFIP, le ministère de l'intérieur, le ministère de la justice, pôle emploi, la CAF, l'Assurance Maladie, l'assurance retraite ainsi que la MSA. De même, du matériel informatique est à votre disposition.

La Maison France Service de Wittenheim se trouve dans les locaux de la mairie, place des Malgré-nous. Elle est ouverte suivant les horaires de la Mairie et est accessible sur rendez-vous uniquement, pendant la durée de la crise sanitaire.



Pour tout renseignement complémentaire :  
Tél : 03 89 52 85 28  
[wittenheim@france-services.gouv.fr](mailto:wittenheim@france-services.gouv.fr)





**E** **S** **P** **A** **C** **E** **France**  
**services**  
**WITTENHEIM**



Je suis un peu perdue avec ma déclaration de revenus en ligne

Josiane, 63 ans



... je vais vous aider à y voir plus clair

Wafa, agent de la Ville affecté à France services

**PROCHE DE VOUS, PROCHE DE CHEZ VOUS**

Santé, famille, retraite, logement, impôts... chez France services, nos agents vous accueillent à moins de 30 minutes de chez vous et sont heureux de vous aider dans vos démarches du quotidien.

**Trouvez la France services la plus proche de chez vous sur [france-services.gouv.fr](http://france-services.gouv.fr)**

**Plus d'info : [www.wittenheim.fr](http://www.wittenheim.fr)**



Agence nationale des titres sécurisés





# Un nouveau centre Technique Municipal

La Ville de Wittenheim entend se doter d'un nouveau Centre Technique Municipal, car l'actuel présente plusieurs inconvénients tant au niveau fonctionnel que structurel.

Sa position au centre-ville concentre des véhicules dans des rues qui sont très étroites.

De plus, la nécessaire mise aux normes des bâtiments dans un espace limité complique l'opération. Ainsi, après des années de recherche d'un terrain de grande taille, il a été considéré qu'un ensemble de terrains du Carré W pouvait parfaitement accueillir le CTM.

Mais le projet ne s'arrête pas là, car un problème se pose également avec la déchetterie qui est localisée dans le même périmètre, avec encore une fois, des problématiques de flux de camions et véhicules dans des rues étroites du centre-ville. De plus, la déchetterie ne sera bientôt plus aux normes, comme d'ailleurs le bassin d'orage à proximité qui doit être agrandi, l'espace libéré par la déchetterie permettra l'opération d'extension.

Attache a été prise avec le Président du SIVOM pour lui présenter le projet de déplacement de la déchetterie dans le prolongement du projet du nouveau CTM.

Une réunion en Mairie et sur site a permis d'obtenir un accord de principe du SIVOM à ce projet.

A terme, six lots de terrain seront achetés pour accueillir le nouveau Centre Technique Municipal et la déchetterie du SIVOM.

Les terrains de l'actuel CTM seront requalifiés en secteur d'habitat résidentiel.



# Des plantations pour lutter contre le dérèglement climatique

La Ville de Wittenheim met en œuvre depuis le début de la nouvelle mandature un plan pluriannuel de plantations d'arbres.

Un marché pour l'acquisition des arbres a été réalisé. L'entreprise qui l'a obtenu s'occupe de la plantation mais aussi de leur entretien pendant deux ans.

Pour la Ville, c'est une forme de garantie qui permet de conduire efficacement cet axe majeur de la lutte contre le dérèglement climatique à l'échelle de notre commune. En effet, il a été démontré

qu'une rue moins minérale est une rue dans laquelle la température baisse de plusieurs degrés lors d'épisodes de fortes chaleurs.

Des plantations d'arbres ont eu lieu au mois de mars dernier et de nouvelles se dérouleront à la fin de l'année vers le mois de novembre.

Wittenheim prépare ainsi la ville de demain, moins perméabilisée, pour une meilleure qualité de vie.



Un investissement durable



Bien-vivre à Wittenheim :  
des travaux de voirie  
et sur les bâtiments  
communaux



**U**n soin particulier est accordé dans le budget 2021 aux travaux dans les bâtiments culturels associatifs et culturels.

Des travaux dans le local des secouristes de la Croix-Blanche (230 000€) montrent l'attachement de la commune à cette institution qui porte avec la Ville un grand nombre d'actions solidaires, de prévention et d'assistance.

Un projet de création d'un club house pour l'équipe de handball (15 000€) répondra au besoin d'un club dynamique qui permet le rayonnement de la Ville.

La rénovation-extension du commissariat de police entre dans sa phase opérationnelle. La somme inscrite au budget (102 000€) correspond en partie aux honoraires du maître d'œuvre et autres études qui permettront le démarrage des travaux.

Des travaux nécessaires sont programmés dans d'autres bâtiments Ville, de même qu'une étude sur le projet de salle événementielle.

Le projet de lieu muséal bénéficie quant à lui de reports de crédit pour 280 000 €.

Comme tous les ans, d'importants travaux seront effectués sur la voirie, **comme la finalisation de la rue du Millepertuis qui a eu lieu mi-mai (650 000€)** en plus des réfections de voirie sur l'ensemble du ban communal.

# Calendrier des Manifestations

## JUILLET

**Du 8 au 30 juillet**

Animations jeunesse du Service Jeunesse de la Ville

Camp à Nice du 8 au 16 juillet. Places limitées.

Renseignements et dates d'inscriptions sur [www.wittenheim.fr](http://www.wittenheim.fr)



**Du 7 au 30 juillet et du 3 au 20 août**

Accueil de loisirs sans hébergement 3/10 ANS au CoRéal

Le programme est disponible sur le site internet

[www.coreal.centres-sociaux.fr](http://www.coreal.centres-sociaux.fr)

ou à l'accueil du CSC COREAL.

Tél : 03 89 50 46 08



**Du 8 au 30 juillet**

Accueil de loisirs sans hébergement 3-12 ans MJC

Inscriptions sur rendez-vous

Tel : 03 89 53 55 54

Tarifs et infos complémentaires

sur [www.mjcwittenheim.fr](http://www.mjcwittenheim.fr)



**Du 12 au 31 juillet**

Exposition de céramiques (technique du Raku)

Par Régine GENSBITTEL

Entrée libre, exposition visible aux heures d'ouverture de la Médiathèque.

## AOÛT

**Du 2 au 28 août**

Exposition de céramiques (technique du Raku)

Par Régine GENSBITTEL

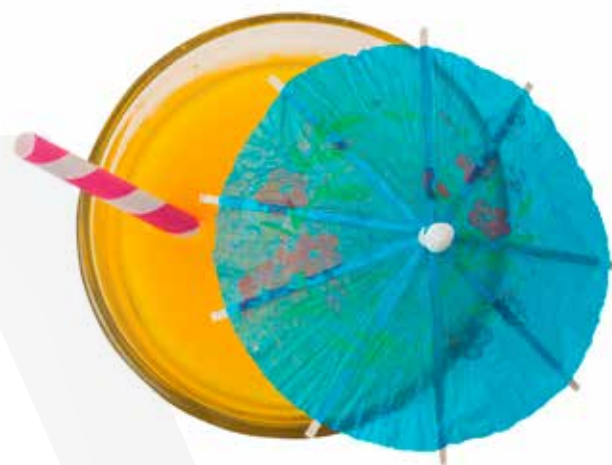
Entrée libre, exposition visible aux heures d'ouverture de la Médiathèque.

**Du 2 au 28 août**

Exposition de céramiques (technique du Raku)

Par Régine GENSBITTEL

Entrée libre, exposition visible aux heures d'ouverture de la Médiathèque.



# ons Culturelles et Sportives

## SEPTEMBRE

Du 1<sup>er</sup> septembre au 2 octobre

Exposition de peinture

Par Robert MONTANARO dans le cadre des Journées italiennes.  
Entrée libre, visible aux heures d'ouverture de la Médiathèque.

7 septembre

Atelier d'écriture

Venez jouer avec les mots ! Ateliers animés par Chantal Lehr et Natacha Lucas, formées aux techniques d'écriture spontanée.  
A 18 h à la Médiathèque (secteur adultes)

11 septembre

Destination automobile

Passage d'un des 3 circuits à Wittenheim.  
Plus d'infos : mulhouse-alsace.fr

18 et 19 septembre

Journées Européennes du Patrimoine

« Des livres et nous », pour partager le livre dans une ambiance conviviale, autour l'actualité littéraire et des nouveautés de la rentrée.

A 18 h à la Médiathèque (secteur adultes).

Entrée libre.

Renseignements au 03 89 57 18 36 ou [mediatheque@wittenheim.fr](mailto:mediatheque@wittenheim.fr)

20 septembre

Club de lecture

« Des livres et nous », pour partager le livre dans une ambiance conviviale, autour l'actualité littéraire et des nouveautés de la rentrée.

A 18 h à la Médiathèque (secteur adultes).

Entrée libre.

Renseignements au 03 89 57 18 36 ou [mediatheque@wittenheim.fr](mailto:mediatheque@wittenheim.fr)

Du 24 au 26 septembre

Journées Italiennes

Halle au Coton

Programme sur [www.wittenheim.fr](http://www.wittenheim.fr)

27 septembre



Baby Bouquins

Ou comment apprivoiser les livres lorsque l'on est tout petit.

Un livre mis en animation, des comptines et des échanges autour de la petite enfance... Pour les 0/4 ans accompagnés de leurs parents, grands-parents, nounous,.... A 15 h à la Médiathèque (secteur jeunesse).

Entrée libre. Renseignements au 03 89 57 18 36 ou [mediatheque@wittenheim.fr](mailto:mediatheque@wittenheim.fr)

## À VENIR

3 octobre

CoRé-Animations pour Tous !

Retrouvons-nous pour un dimanche festif et convivial de découverte du Centre Socioculturel au présent, au futur et au passé : et oui, ce jour-là au CSC CoRéal : le 3/10 = 3x10 !

On compte sur vous pour souffler les bougies de nos 30 ans !



+ d'infos sur  
[www.wittenheim.fr](http://www.wittenheim.fr)  
et sur la page

facebook de la Ville :

[facebook.com/wittenheim.fr](https://www.facebook.com/wittenheim.fr)



# Mieux vaut le savoir !

## **PALMARÈS DE LA 10<sup>ÈME</sup> ÉDITION DU PRINTEMPS DE LA PHOTO SOUS LE PARRAINAGE DE PHAM MINH THUYEN NHU**

Cette année, le Printemps a adapté sa formule pour vous permettre de profiter des photos de ces passionnés dans un cadre idyllique : le Parc du Rabbargala. Nous vous avons proposé également de voter pour votre photo préférée sur notre page Facebook afin de désigner le vote du public. Les photos des participants ont recueillis plus de 1800 likes cumulés. Merci à tous celles et ceux qui ont participé et qui ont voté !

Prix de la Ville : Amérissage de Marc SCHAUB

Prix du Public : Le vent coquin de Jean-Paul HOUILLE



## **LA MICRO-CRÈCHE LES PETITS FLIBUSTIERS : IL RESTE DES PLACES POUR SEPTEMBRE 2021**

Les Petits Flibustiers est une micro crèche place Thiers à Wittenheim ayant un agrément pour 10 enfants âgés de 10 semaines à 3 ans. L'équipe composée d'une référente technique éducatrice de jeunes enfants et 3 auxiliaires petite enfance est ravie d'accueillir vos enfants du lundi au vendredi de 7h30 à 18h30.

Il reste des places à compter de septembre notamment les mercredis en journée. le projet de la micro crèche est axé sur les repères et l'accueil individuel de chaque enfant en respectant son rythme et ses besoins propres en collectivité. La micro crèche a un côté familial puisque ce sont les mêmes enfants qui sont amenés à se retrouver et il leur est proposé un panel d'activités d'éveil et de partage varié (intervention d'une psychomotricienne, d'une conteuse, activités culinaires en famille, goûter avec les parents...).

**Pour tout renseignement veuillez joindre Mortaise Aurelia [wittenheim@lespetitsflibustiers.fr](mailto:wittenheim@lespetitsflibustiers.fr)**

## **ESSAYEZ LE JUDO !**

le Judo club Wittenheim organise, le mois de septembre à partir du 07/09/21, des journées portes ouvertes pour faire découvrir son activité ainsi que son club de proximité.





## INSCRIPTIONS ET RÉINSCRIPTIONS AU TENNIS CLUB DE WITTENHEIM POUR LA SAISON 2021/2022

Elles auront lieu : le samedi 28 août 2021 de 10 h à 12 h, le mercredi 1er septembre 2021 de 18 h à 20, le samedi 4 septembre 2021 de 10 h à 12 h et le mercredi 8 septembre 2021 de 18 h à 20h. Pour adhérer au TC Wittenheim et obtenir une licence compétition, il est impératif de joindre un certificat médical de moins d'un an au jour de l'inscription. Les adhérents qui ont déjà fourni un certificat médical en septembre 2021 (valable 3 ans) n'ont pas besoin d'en joindre un nouveau, mais doivent répondre au Questionnaire Santé que chacun conservera.

## LIVRAISON DU VÉHICULE LADOG AU CENTRE TECHNIQUE MUNICIPAL

Le 27 mai dernier, un véhicule multifonction LADOG a été livré au Centre Technique Municipal. Ce véhicule et ses nombreux outils permettront au Service d'être plus réactif et autonome. En effet, outre une cuve de 2 500m<sup>2</sup> d'eau et un système d'arrosage commandé depuis l'intérieur de la cabine, le véhicule peut être équipé d'une lame de déneigement ou encore d'un système de salage. Le tout rapidement et facilement. L'équipe du CTM est très heureuse de vous le faire découvrir !



## OUVERTURE DE LA LUDOTHÈQUE ÉTÉ 2021

À partir du mois de juillet, l'association Ludothèque Pass'aux Jeux vous accueille pour pouvoir profiter d'un été rempli de jeux, de rires et de bonnes humeurs.

C'est l'occasion pour les enfants de moins de 4 ans et leur accompagnant de venir découvrir les nouveaux espaces de jeu, où constructions, jeux d'éveil, jeux de rôles ou encore jeux de mise en scène sont mis à l'honneur.

Les permanences reprennent leurs horaires habituels pour vous permettre de venir profiter des espaces de jeu libre mais également pour vous permettre de vous balader, regarder, choisir et jouer aux multitudes de jeux de société qui vous attendent sur les étagères. Pas de panique, l'équipe se fera une joie de vous accompagner dans les explications et dans vos choix.

Et si le soleil souhaite jouer avec nous, des jeux en extérieur vous seront proposés (jeux d'eau, sentiers pieds-nus, grands jeux en bois...). La ludothèque propose comme chaque vacances, des demi-journées jeu pour les enfants des adhérents (sans les parents) à moindre coût.

**Renseignements à la ludothèque Pass'aux Jeux**

## OUVERTURE DE LA MÉDIATHÈQUE ÉTÉ 2021

La Médiathèque reste ouverte tout l'été !

### JUILLET

**Lundi et Mardi : 14h- 18h**

**Mercredi : 10h – 12h / 14h – 18h**

**Jeudi : fermé • Vendredi : 14h – 18h30**

**Samedi : 9h – 12h**

### AOÛT

**Du lundi au samedi de 9h à 12h**

## PERMANENCES DU PROGRAMME D'INTÉRÊT GÉNÉRAL (PIG) DU BASSIN POTASSIQUE POUR LA RÉNOVATION ÉNERGÉTIQUE

Votre logement aurait besoin d'une rénovation énergétique ? Vous aimeriez avoir des informations sur le programme Habiter Mieux Louer Mieux de m2A et ses possibilités de soutien ?

Contactez la Maison France Services de Wittenheim pour prendre rendez-vous avec un spécialiste.

Renseignements : 03 89 52 85 28

ou [wittenheim@france-services.gouv.fr](mailto:wittenheim@france-services.gouv.fr)

## NAISSANCES

### Février 2021

Aylan-Léo DALDOUL  
Kamil, Kuzey, Selahattin KOÇ  
Lou GRESS  
Pia, Michèle, Marie AMAND  
Brennan, Mélinda FLORY LEROUX  
Maxime, Paul MULLER  
Léandro DA SILVA  
Stella, Esméralda HENRY  
Kamil, Mohamed ZOUACHE  
Aruka BLEU CISSOKO  
Lyam FISCHER  
Rémi BRONDANI  
Jayden, Bryan KREIT  
Alessio CARABETTA  
Naïm AMI-SERHIR  
Lilia BRITSCHU  
Liam, Alexis, Kévin BOURGIN  
Yamina BOUZABIA  
Tesnim, Fatima-Zahra MIMINE  
Louna, Emilie, Véronique, Roselyne  
SCHNEBELEN  
Thalya, Alex NGONGO  
Bayan EL MEKADEM ZEMOURI

### Mars 2021

Lyliana, Christine DE SOUSA  
Emir, Enes MARAZ  
Ava PIMMEL  
Clémence GORNIAC  
Maylon FLEURENCE  
Sherine MESSOUDI  
Kaïvy ARGENTINO CHHUM  
Sacha SCHLOSSER  
Anastasia SHABABOV  
Belma MEHINOVIC  
Yelina, Assa TOUNKARA  
Mia DIEMERT FAUVEAU  
Bradley LOEFFLER  
Giulian SPALVIERI  
Isaac BEN HADDOU  
Soumaya SAÏD

### Avril 2021

Lou, Madeleine MURGOLO  
Alessia MASSON  
Djayna, Laëtitia, Florence AMMERICH  
Davina, Sonia GOMES  
Nora ANBARI  
Lucas CANDONI  
Élio, Paolo, Claude PEZZA  
Marceau DUMEZ  
Adam ZIRAOUI

## MARIAGES

### Février 2021

Nathalie Marie MEYER  
et Christelle Germaine DUMA

### Mars 2021

David Georges Pierre SCOLARD  
et Marielle Betty MICHELAT  
Rayan BOUADMA et Zineb JALOUQ

### Avril 2021

Ismail ISSA KARIMOU et Aissata DJIBO

## DÉCÈS

### Février 2021

Chantal CZAPRACKI (57 ans)  
Raymond, François BILLEY (72 ans)  
René, Joseph THOMANN (96 ans)  
Claudine, Mireille GERBER div. GINTER  
(62 ans)  
Fride, Anne GLOECKNER née LOIBL (92 ans)  
Martial FISCHER (58 ans)  
Rosalie, Bernus BLEC (78 ans)  
Jean GITTA (76 ans)  
Etienne RUE (68 ans)  
Michel REDELSPERGER (59 ans)  
Francis, Claude BURGUY (82 ans)  
Odile SIEDELER née SCHNEIDER (74 ans)  
Filomena COLOMBO née PAPPALARDI  
(84 ans)  
Thierry WALTER (54 ans)  
Colette, Marcelle HUMBERT née PIERRAT  
(69 ans)  
Chantal, Marie, Thérèse OCHS (74 ans)  
Juliette CORNAVIN née FAURE (95 ans)  
François, Xavier ZIMMERMANN (81 ans)

### Mars 2021

Marie, Thérèse STEINER née GIERTLER  
(84 ans)  
Marie, Madeleine KLEIN née TINELLI  
(95 ans)  
Rino, Jean-Marc GUERINONI (61 ans)  
Jacques, Philippe TEXIER (51 ans)  
Emilia SCIGLITANO née CARIDDI (81 ans)  
Fatima PADZEN née KARAGIC (90 ans)  
René, Charles SCHERRER (92 ans)  
Versesna KONG (22 ans)  
Paul, René GRENOUILLEAU (90 ans)  
Georgette, Raphaèle BILGER née SPITZ  
(85 ans)  
Jeanne, Lucie WERMELINGER née HABY  
(87 ans)

### Avril 2021

Nicole WERMELINGER née KLEINDIENST  
(73 ans)  
Adèle EBERLIN née RISSER (96 ans)  
Margarida ESTEVES ADAO  
née MARAIS RAPOSO ADAO (81 ans)  
Monique, Marthe RENNO née TUGLER  
(84 ans)  
Ginette, Alice FERBER née HIRTH (71 ans)  
Marie, Madeleine HAAS née SICK (80 ans)  
Jacqueline, Raymonde YOMÈDE  
née PAUTROT (79 ans)  
Rita HALBMAYER née MENICHINO (89 ans)  
Marie Louise BECK née FREYBURGER  
(88 ans)

# État civil

# Tribune LIBRE

**L**e numéro de votre Vitamine est un « spécial budget » dans lequel trouverez l'ensemble des informations qui le compose. Ce budget permettra à notre équipe de mettre en œuvre le programme de la mandature 2020-2026. En effet, le budget est un outil et nous l'utilisons pour mener nos actions, car :

- Ici, nous agissons, pour nos écoles, avec le plan pluriannuel d'investissement.
- Ici, nous soutenons, vos emplois et nos commerces.
- Ici, nous accompagnons, les copropriétés La Forêt et le renouvellement urbain du quartier Markstein.
- Ici, nous maintenons les services publics avec la création de « L'Espace France Service ».

- Ici, nous aidons, les associations qui sont les liens fédérateurs de notre cité.
- Ici, nous travaillons à l'amélioration des conditions de travail des agents avec la création du nouveau Centre Technique Municipal.
- Ici, nous améliorons la sécurité, avec les travaux de voirie et la création d'espaces dédiés aux piétons et aux cyclistes.
- Ici, nous construisons, une ville démocratique qui a les valeurs du vivre ensemble chevillées aux corps.
- Ici et partout dans Wittenheim, nous plantons des arbres pour rendre l'air de notre Ville plus frais et plus respirable.
- Ici, commence demain, avec nos investissements durables qui sont soucieux du bien-être de nos habitants et respectueux de notre environnement.

Le groupe majoritaire d'Ensemble pour Wittenheim est fier de porter cette politique pour notre Ville et pour l'ensemble des habitantes et de habitants. C'est cela le sens de notre action !

**« Faire de l'argent un moyen et non une fin, mettre au centre de nos préoccupations l'humain et la nature, et l'argent à leur service, est la seule alternative possible dans le débordement et l'incohérence où nous sommes. »**

Pierre RABHI

Antoine HOMÉ et le groupe majoritaire – Ensemble pour Wittenheim

## Quelques réflexions pour faire avancer Wittenheim

**Q** Riches commerciales : avec la « valse à mille temps » des enseignes sur notre secteur de la zone commerciale, nous avons pu remarquer, comme bon nombre de nos concitoyens, que nous héritons de nombreuses friches commerciales et industrielles.

Ne serait-il pas temps de poser un véritable questionnement à ce sujet ? N'est-ce pas là une manne pour faire des économies de constructions et éviter une urbanisation massive en valorisant les bâtiments déjà existants ?

Centre technique municipal et déchetterie : un projet de déplacement du centre technique municipal et de la déchetterie a été annoncé lors du dernier conseil municipal. Cela aurait pour conséquence d'augmenter le flux de circulation sur la route de Soultz et sur les rues Albert Schweitzer et de Lorraine (qui sont par ailleurs déjà saturées) sans compter les problèmes de sécurité routière. Nous nous posons la question de la prise en compte de la qualité de vie des riverains de ces rues.

En effet, le quartier Jeune Bois deviendrait un véritable « pôle » regroupant : la salle culturelle, le centre technique municipal, la déchetterie et à terme le centre nautique.

La question d'une étude de circulation devient prioritaire dans ce quartier de notre commune.

Nous restons toujours à l'écoute de vos idées et de vos demandes

Ghislaine Buessler et Corine Simon, groupe d'opposition Witt'Autrement / wittautrement@gmail.com



# 1 ENFANT SUR 3 PRIVÉ DE VACANCES

Pour lui offrir des vacances, faites un don! 

[secourspopulaire.fr](http://secourspopulaire.fr)